

Quick Setup

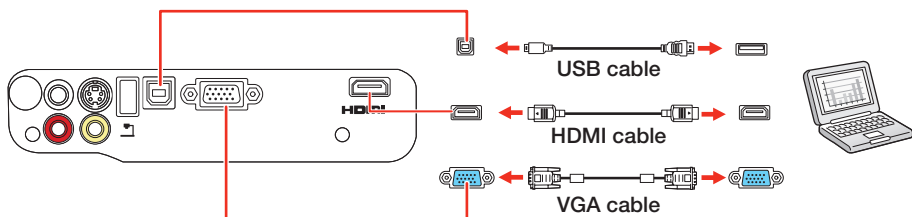
Before using the projector, make sure you read the safety instructions in the online *User's Guide*.

Note: These illustrations show the EX5210/EX7210, but the instructions are the same for the EX3210 unless otherwise noted.

Connect the projector

Choose from the following connections. See the sections below or the online *User's Guide* for details.

Computer



USB Port


Connect the square end of a USB cable to the projector's **USB Type B** (square) port. Connect the flat end of the cable to any USB port on your computer.

Windows® 2000 SP4 or later: After turning on the projector, follow the on-screen instructions to install the Epson USB Display software (**EMP_UDSE.EXE**; only on first connection). If the software screen does not display automatically, open **My Computer** or **Computer**, then double-click **EPSON_PJ_UD**.

Mac OS® X 10.5.1 or higher: After turning on the projector, the setup folder for USB Display appears in the Finder. Double-click **USB Display Installer** and follow the on-screen instructions to install the Epson USB Display software (only on first connection).

Note: If you have problems installing the USB Display software, make sure the **USB Type B** setting in the projector's **Extended** menu is set to **USB Display**. See the online *User's Guide* for instructions.

Monitor Port

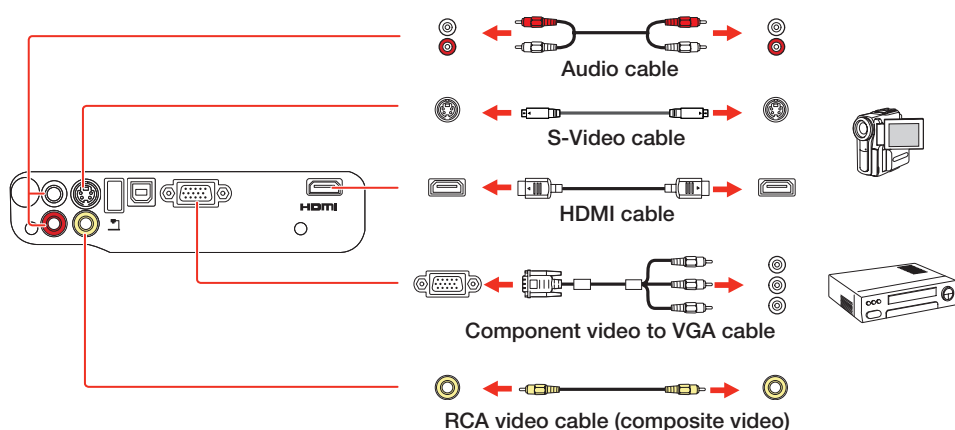
Connect one end of a VGA cable to the projector's **Computer** port, and the other end to your computer's  monitor port. If you are using a laptop, switch it to external display (see "Troubleshooting"). You can also connect an audio cable.

HDMI Port (EX5210/EX7210)

Connect one end of an HDMI cable to the projector's **HDMI** port and the other end to an HDMI port on your computer.

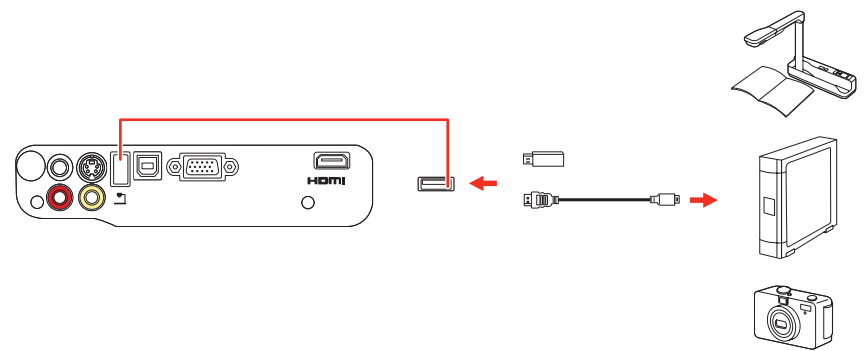
Video Device

Connect up to 4 (EX5210/EX7210) or 3 (EX3210) video devices and use the remote control to switch between them. (HDMI is not available for the EX3210.)



Camera, USB Device, or Epson Document Camera DC-06

Connect a digital camera, USB flash drive, USB storage device, or Epson document camera DC-06 to the projector's **USB Type A** (flat) port.

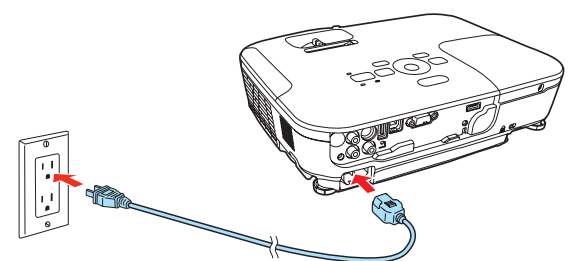


If you connect a digital camera, USB flash drive, or USB storage device, you can use the projector's Slideshow feature. See the *User's Guide* for details.

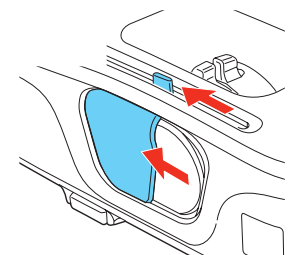
Turn on your equipment


1 Turn on your computer or video source.

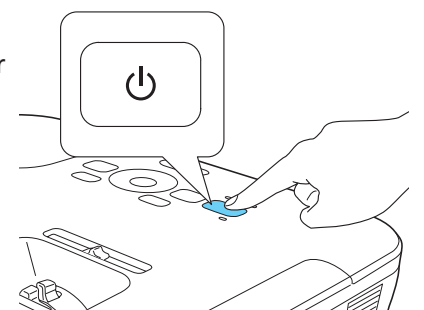
2 Plug in the projector. The power light on the projector turns orange.




3 Open the **A/V Mute** slide all the way.



4 Press the  power button on the projector or remote control. The projector beeps, the power light flashes green, and then stays on.



Note: To shut down the projector, press the  power button twice, then unplug it. You don't have to wait for the projector to cool down.

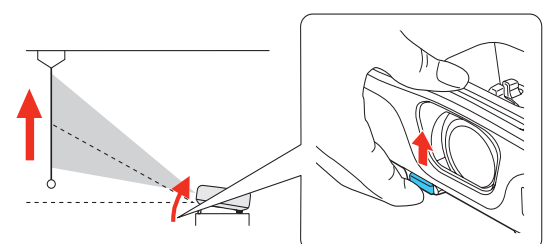
5 The default language of the menu system is **English**. To select another language, press the **Menu** button on the remote control. Select **Extended** and press **Enter**. Select **Language** and press **Enter**. Select your language and press **Enter**. Press the **Menu** button to exit the menu system.

Adjust the image

1 If you don't see an image, press the **Source Search** button on the projector or remote control to select the image source.

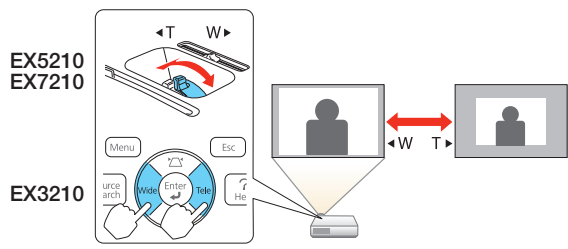
Note: If you still see a blank screen or have other display problems, see the *troubleshooting tips on the right*.

2 To raise the image, press the foot release button and lift the front of the projector. Release the button to lock the foot in position.

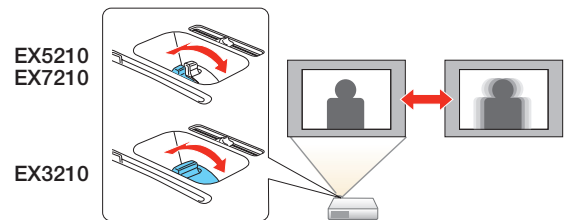


3 EX5210/7210: To reduce or enlarge the image, turn the zoom ring.

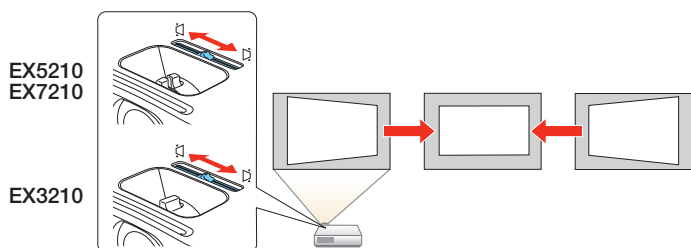
EX3210: To reduce or enlarge the image, press the **Tele** (reduce) or **Wide** (enlarge) buttons on the projector.



4 Turn the focus ring to sharpen the image.



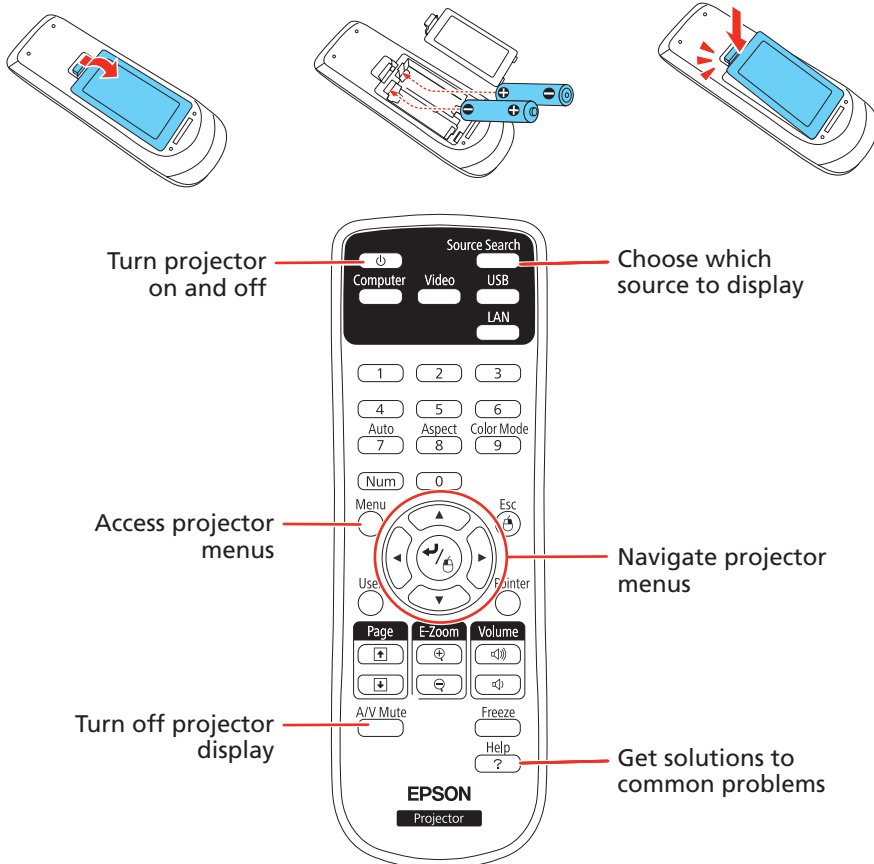
5 If your image looks like or , you've placed the projector off to one side of the screen at an angle. Use the horizontal slider on the projector to correct it. Or place the projector directly in front of the center of the screen, facing the screen squarely.



6 Your projector automatically adjusts images that look like or , but if necessary you can press the or button on the projector to correct it.

Using the remote control

Make sure the batteries are installed as shown (two AA batteries).



For more information on using the remote control, see the online *User's Guide*.

Troubleshooting

If you see a blank screen or the **No signal** message after turning on your computer or video device, check the following:

- Make sure the power light on the projector is green and not flashing, and the **A/V Mute** slide is open.
- Press the **Source Search** button on the projector or the remote control to switch to the correct image source, if necessary.
- If you're using a Windows laptop, press the function key on your keyboard that lets you display on an external monitor. It may be labeled **CRT/LCD** or have an icon such as . You may have to hold down the **Fn** key while pressing it (such as **Fn + F7**). Wait a moment for the display to appear.
- If you're using a Mac® laptop, open **System Preferences** and select **Displays**. Select the **VGA Display** or **Color LCD** option if necessary, then click the **Arrange** or **Arrangement** tab, and select the **Mirror Displays** check box.

Where to get help

Manual

For more information about using the projector, click the icon on your desktop to access the online *User's Guide* (requires an Internet connection). If you don't have a User's Guide icon, you can install it from the projector CD or go to the Epson website, as described below.

Telephone Support Services

To use the Epson PrivateLine® Support service, call (800) 637-7661 and enter the PIN on the Epson PrivateLine Support card included with your projector. This service is available 6 AM to 6 PM, Pacific Time, Monday through Friday, for the duration of your warranty period. You may also speak with a projector support specialist by dialing:

US: (562) 276-4394, 6 AM to 8 PM, Pacific Time, Monday through Friday, and 7 AM to 4 PM, Pacific Time, Saturday

Canada: (905) 709-3839, 6 AM to 8 PM, Pacific Time, Monday through Friday

Days and hours of support are subject to change without notice. Toll or long distance charges may apply.

Internet Support

Visit www.epson.com/support (US) or www.epson.ca/support (Canada) for solutions to common problems. You can download utilities and documentation, get FAQs and troubleshooting advice, or e-mail Epson.

Registration

Register today to get product updates, special promotions and customer-only offers. You can use the CD included with your projector, or register online at www.epson.com/webreg.

EPSON®
EXCEED YOUR VISION



Epson is a registered trademark and Epson Exceed Your Vision is a registered logomark of Seiko Epson Corporation. PrivateLine is a registered trademark of Epson America, Inc.

General Notice: Other product names used herein are for identification purposes only and may be trademarks of their respective owners. Epson disclaims any and all rights in those marks.

This information is subject to change without notice.

© 2011 Epson America, Inc. 5/11
Printed in XXXXXX

CPD-34831

Installation rapide

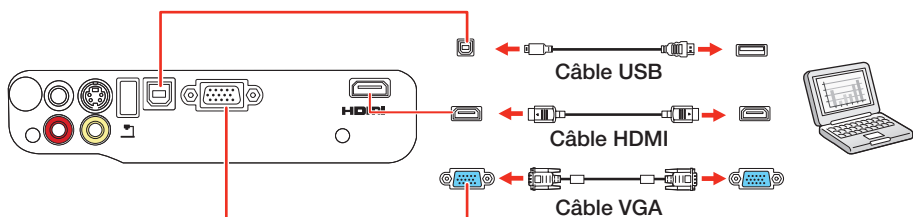
Avant d'utiliser le projecteur, assurez-vous de lire les instructions de sécurité dans le *Guide de l'utilisateur* en ligne.

Remarque : Les illustrations montrent le projecteur EX5210/EX7210, mais les instructions sont les mêmes pour le projecteur EX3210, à moins d'indications contraires.

Branchez le projecteur

Choisissez parmi les connexions suivantes. Voyez les sections ci-dessous ou consultez le *Guide de l'utilisateur* en ligne pour obtenir plus de détails.

Ordinateur



Port USB


Branchez l'extrémité carrée d'un câble USB dans le port USB **Type B** (carré) du projecteur. Branchez l'extrémité plate du câble dans un port USB de votre ordinateur.

Windows® 2000 SP4 ou version ultérieure : Après avoir mis sous tension le projecteur, suivez les instructions à l'écran pour installer le logiciel Epson USB Display (**EMP_UDSE.EXE**; seulement lors de la première connexion). Si l'écran du logiciel ne s'affiche pas automatiquement, ouvrez **Poste de travail** ou **Ordinateur**, et ensuite, double-cliquez sur **EPSON_PJ_UD**.

Mac OS® X 10.5.1 ou version ultérieure : Après avoir mis le projecteur sous tension, le dossier de configuration pour USB Display s'affiche dans le Finder. Double-cliquez sur **USB Display Installer** et suivez les directives à l'écran pour installer le logiciel Epson USB Display (seulement pour la première connexion).

Remarque : Si vous rencontrez des problèmes lors de l'installation du logiciel USB Display, assurez-vous que le paramètre **USB Type B** du menu **Avancé** du projecteur est réglé à **USB Display**. Consultez le *Guide de l'utilisateur en ligne* pour les instructions.

Port Moniteur

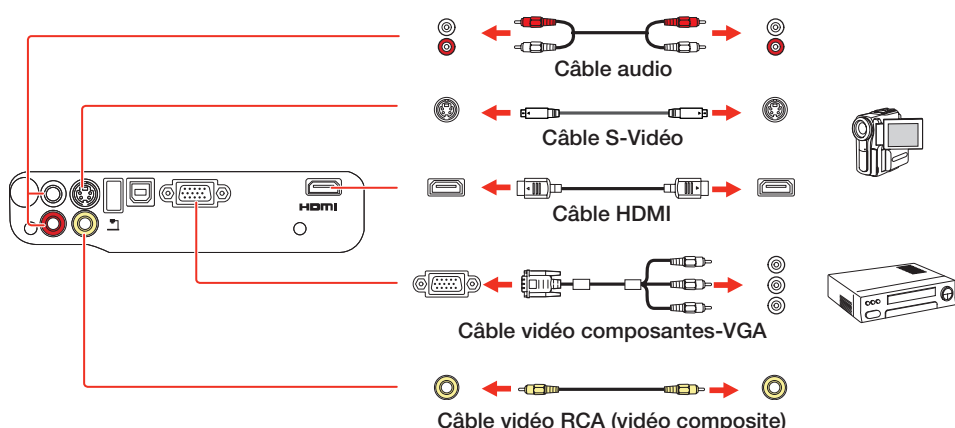
Branchez l'une des extrémités d'un câble VGA dans le port **Computer** du projecteur et l'autre extrémité dans le port moniteur  de votre ordinateur. Si vous utilisez un ordinateur portable, sélectionnez le mode d'affichage externe (consultez la section « Dépannage »). Vous pouvez aussi brancher un câble audio.

Port HDMI (EX5210/EX7210)

Branchez l'une des extrémités d'un câble HDMI au port **HDMI** du projecteur et l'autre extrémité au port HDMI de votre ordinateur.

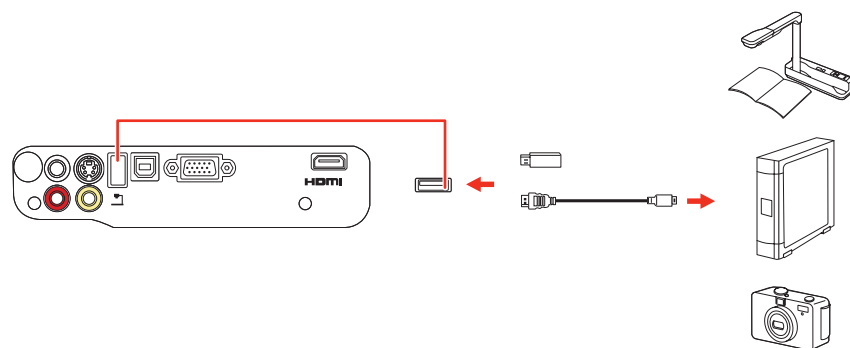
Dispositif vidéo

Vous pouvez brancher jusqu'à 4 (EX5210/EX7210) ou 3 (EX3210) dispositifs vidéo et vous pouvez utiliser la télécommande pour passer d'un dispositif à l'autre. (Le port HDMI n'est pas disponible pour le projecteur EX3210.)



Appareil photo, dispositif USB ou caméra de documents Epson DC-06

Branchez un appareil photo numérique, une clé à mémoire flash USB, un dispositif de stockage USB ou une caméra de documents DC-06 Epson au port USB **Type A** (plat) de votre projecteur.

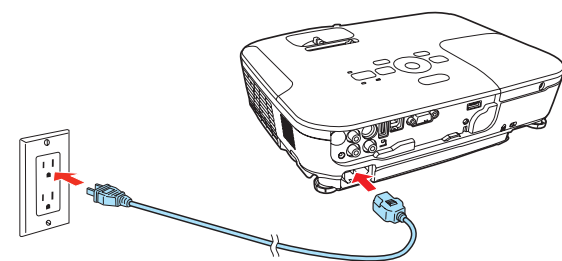


Si vous branchez un appareil photo numérique, une clé à mémoire flash USB ou un dispositif de stockage USB, vous pouvez utiliser la fonction Slideshow du projecteur. Consultez le *Guide de l'utilisateur* pour obtenir plus de détails.

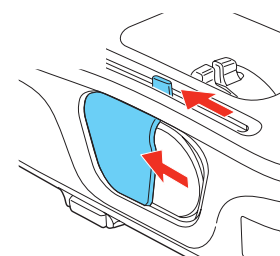
Mettez le projecteur sous tension


1 Mettez l'ordinateur ou la source vidéo sous tension.

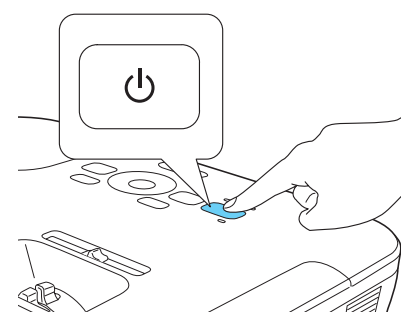
2 Branchez le projecteur.
Le témoin d'alimentation du projecteur passe au orange.




3 Ouvrez complètement la glissière **AV Mute**.



4 Appuyez sur le bouton  d'alimentation du projecteur ou de la télécommande. Le projecteur émet un bip, le témoin d'alimentation clignote en vert et il reste ensuite allumé.



Remarque : Pour mettre le projecteur hors tension, appuyez deux fois sur le bouton  d'alimentation et débranchez le projecteur. Vous n'avez pas besoin d'attendre le refroidissement du projecteur.

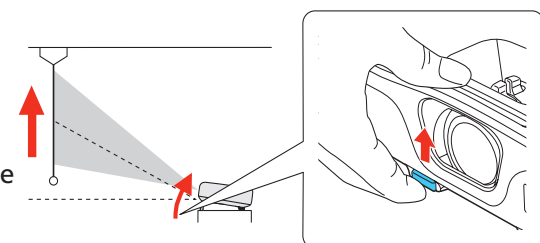
5 La langue par défaut du système de menus est l'anglais. Pour sélectionner une autre langue, appuyez sur le bouton **Menu** de la télécommande. Sélectionnez **Extended** et appuyez sur **Enter**. Sélectionnez **Language** et appuyez sur **Enter**. Sélectionnez votre langue et appuyez sur **Enter**. Appuyez sur le bouton **Menu** pour quitter le système de menus.

Réglez l'image

1 Si vous ne voyez pas d'image, appuyez sur le bouton **Source Search** du projecteur ou de la télécommande pour sélectionner la source d'images.

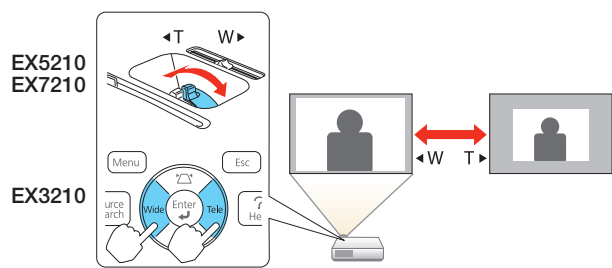
Remarque : Si l'écran est toujours vide ou si vous éprouvez des problèmes d'affichage, consultez les conseils de dépannage à droite.

2 Pour hausser l'image, appuyez sur le bouton du levier de réglage et soulevez le devant du projecteur. Relâchez le bouton pour verrouiller la patte dans la position désirée.

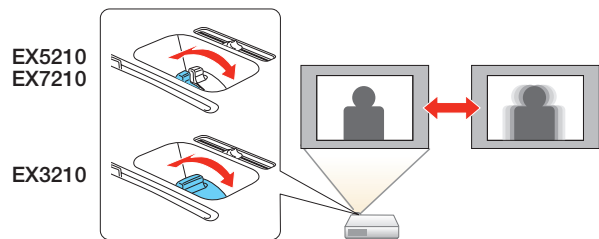


3 EX5210/7210 : Pour réduire ou agrandir la taille de l'image, faites tourner la bague de zoom.

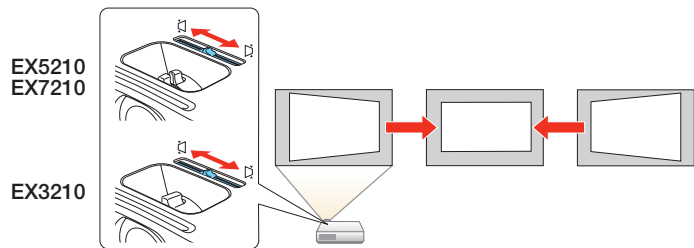
EX3210 : Pour réduire ou agrandir la taille de l'image, appuyez sur les boutons **Tele** (réduire) ou **Wide** (agrandir) du projecteur.



4 Faites tourner la bague de mise au point jusqu'à ce que l'image soit nette.



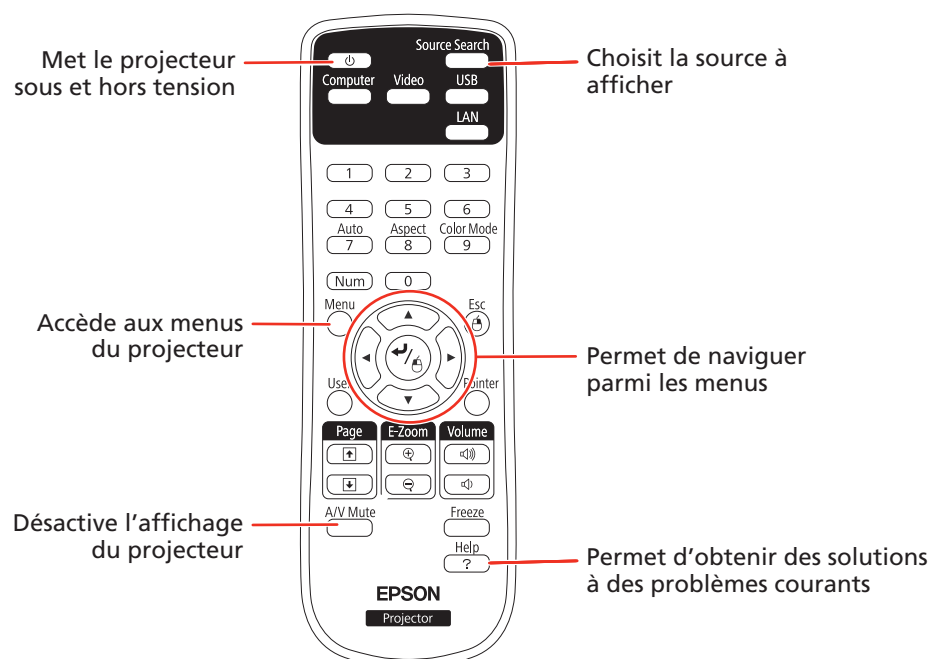
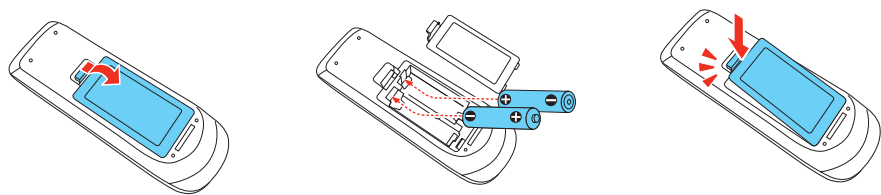
5 Si votre image ressemble à ou à , le projecteur est décalé vers un côté ou l'autre par rapport au centre de l'écran. Utilisez la glissière horizontale sur le projecteur pour corriger le décalage. Ou placez le projecteur tout à fait droit devant le centre de l'écran; le projecteur doit être placé perpendiculairement par rapport à l'écran.



6 Le projecteur règle automatiquement les images qui ressemblent à ou à , mais, au besoin, vous pouvez appuyer sur le bouton ou du projecteur pour les corriger.

Utilisation de la télécommande

Assurez-vous que les piles sont installées tel qu'illustré (deux piles AA).



Pour obtenir plus d'information sur l'utilisation de la télécommande, consultez le *Guide de l'utilisateur* en ligne.

Dépannage

Si vous voyez un écran vide ou que le message **Pas de signal** s'affiche après avoir mis sous tension votre ordinateur ou source vidéo, vérifiez ce qui suit :

- Assurez-vous que le témoin d'alimentation du projecteur est vert et qu'il ne clignote pas et que la glissière **A/V Mute** est ouverte.
- Appuyez sur le bouton **Source Search** du projecteur ou de la télécommande pour passer à la source d'images correcte, au besoin.
- Si vous utilisez un ordinateur portable Windows, enfoncez la touche de fonction de votre clavier qui vous permet d'afficher sur un moniteur externe. Cette touche peut également être étiquetée **CRT/LCD** ou peut être identifiée par une icône comme . Il est possible que vous deviez maintenir la touche **Fn** du clavier de votre ordinateur portable enfoncée au même moment (comme **Fn + F7**). Vous devez attendre quelques instants pour que l'image s'affiche.
- Si vous utilisez un ordinateur portable Mac®, ouvrez **Préférences Système** et sélectionnez **Affichage**. Sélectionnez l'option **Moniteur VGA** ou **Écran à cristaux liquides** au besoin, et cliquez ensuite sur l'onglet **Disposition** ou **Ranger** et sélectionnez la case à cocher **Recopier les écrans**.

Comment obtenir de l'aide

Manuel

Pour obtenir plus d'informations concernant l'utilisation du projecteur, cliquez sur l'icône sur le bureau pour accéder au *Guide de l'utilisateur* en ligne (requiert une connexion Internet). Si vous n'avez pas d'icône pour le Guide de l'utilisateur, vous pouvez l'installer à partir du CD ou aller sur le site Web d'Epson, tel que décrit dans la section ci-dessous.

Services de soutien téléphonique

Pour utiliser l'assistance technique Epson PrivateLine®, composez le 1 800 637-7661 et entrez le NIP indiqué sur votre carte Epson PrivateLine fournie avec le projecteur. Ce service est offert gratuitement de 6 h à 18 h, heure du Pacifique, du lundi au vendredi, pendant toute la durée de votre garantie. Vous pouvez aussi parler à un spécialiste du soutien pour projecteurs en composant le (905) 709-3839, de 6 h à 20 h, heure du Pacifique, du lundi au vendredi.

Les heures et les jours de soutien peuvent être sujets à changement sans préavis. Des frais d'interurbain sont éventuellement à prévoir.

Soutien Internet

Visitez le site Web www.epson.ca/support pour obtenir des solutions à des problèmes courants. Vous pouvez y télécharger des utilitaires et de la documentation en français, consulter une foire aux questions et des conseils de dépannage ou envoyer un courriel à Epson (site Web présenté en anglais seulement).

Enregistrement

Enregistrez votre produit dès aujourd'hui pour obtenir des renseignements sur les mises à jour de produits, les promotions spéciales et les offres s'adressant spécialement à nos clients. Vous pouvez enregistrer le projecteur en utilisant le CD inclus avec votre projecteur ou en ligne à www.epson.com/webreg (site Web présenté en anglais seulement).

EPSON
EXCEED YOUR VISION



Epson est une marque déposée et Epson Exceed Your Vision est un logotype déposé de Seiko Epson Corporation. PrivateLine est une marque déposée d'Epson America, Inc.

Avis général : Les autres noms de produit figurant dans le présent document ne sont cités qu'à titre d'identification et peuvent être des marques de commerce de leurs propriétaires respectifs. Epson renonce à tous les droits associés à ces marques.

L'information contenue dans le présent document peut être modifiée sans préavis.

© 2011 Epson America, Inc. 5/11
Pays d'impression : XXXXXX